

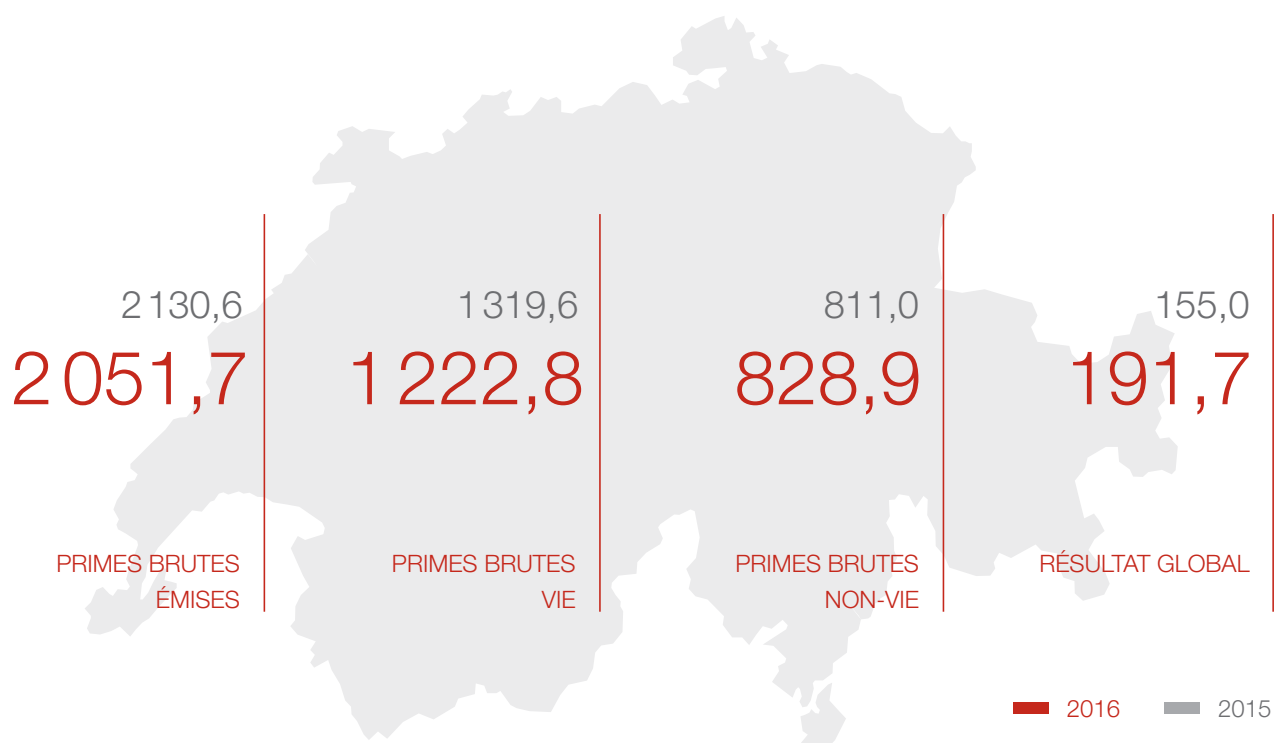
# Rapport de gestion Groupe Generali Suisse 2016



[generalich.ch](http://generalich.ch)



# Chiffres clés



## Groupe Generali Suisse

en mio. CHF	31.12.2016	31.12.2015	Variation
<b>Primes brutes émises</b>	<b>2 051,7</b>	<b>2 130,6</b>	<b>-3,7%</b>
dont vie	1 222,8	1 319,6	-7,3%
dont non-vie	828,9	811,0	+2,2%
<b>Placements de capitaux</b>	<b>17 243,2</b>	<b>16 447,7</b>	<b>+4,8%</b>
<b>Provisions techniques</b>	<b>14 357,8</b>	<b>13 772,0</b>	<b>+4,3%</b>
dont vie	13 219,8	12 648,5	+4,5%
dont non-vie	1 137,9	1 123,5	+1,3%
<b>Résultat global</b>	<b>191,7</b>	<b>155,0</b>	<b>+23,8%</b>
<b>Ratio combiné non-vie</b>	<b>92,8%</b>	<b>92,2%</b>	<b>+0,6 p.p.*</b>
<b>Nombre de collaborateurs</b>	<b>1 947</b>	<b>2 088</b>	<b>-6,8%</b>
Service interne	1 447	1 542	-6,2%
Service externe	500	546	-8,4%

\* Points de pourcentage

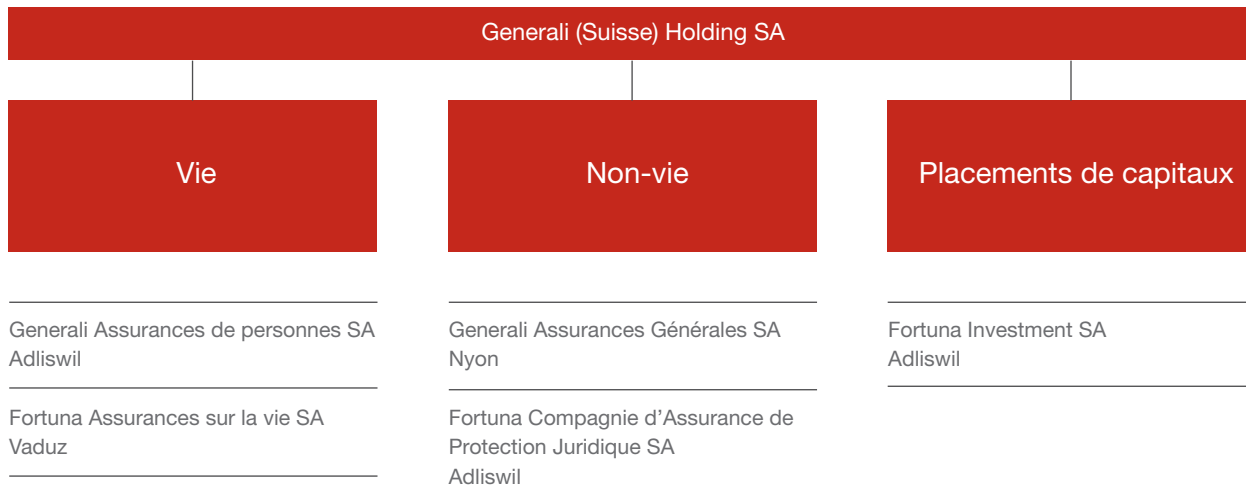
# Sommaire

- 2. Chiffres clés**
  
  - 4. Structure des sociétés**
  
  - 5. Structure de direction**
  
  - 6. Editorial**
  
  - 8. Chiffres clés des différents domaines**
    - 8.** Assurances-vie
    - 10.** Assurances non-vie
    - 12.** Placements de capitaux et fonds
  
  - 14. Rapports financiers des principales sociétés**
    - 14.** Generali Assurances de personnes SA
    - 16.** Generali Assurances Générales SA
    - 18.** Fortuna Compagnie d'Assurance de Protection Juridique SA
    - 20.** Generali (Suisse) Holding SA
  
  - 22. Mentions légales**
  
  - 23. Adresses de contact**
-

# Groupe Generali Suisse

## Structure des sociétés

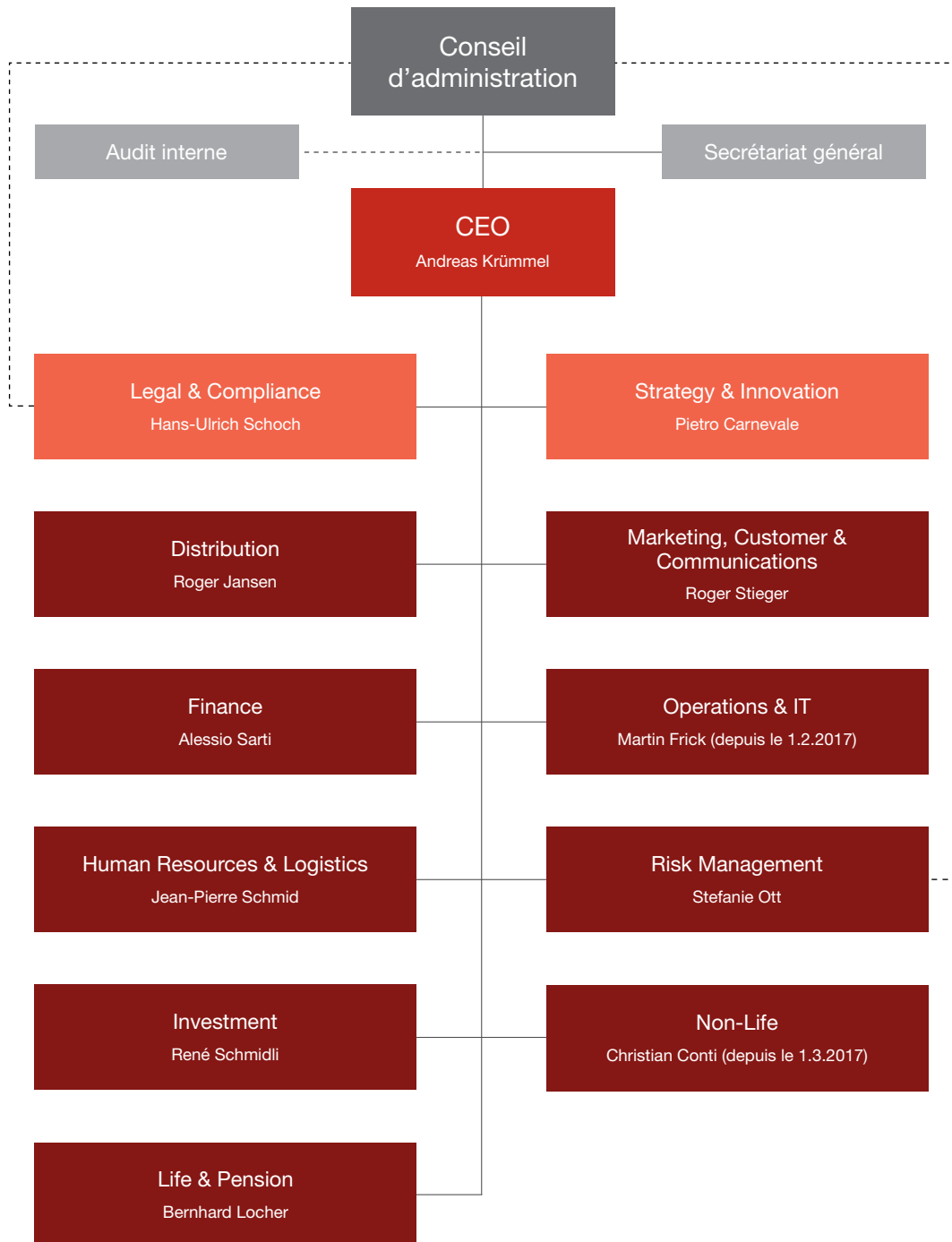
Le Groupe Generali Suisse est constitué de la manière suivante:



En tant que société locale de gouvernance et de participation, Generali (Suisse) Holding SA appartient à 100 % au Groupe Generali, sous la direction d'Assicurazioni Generali S.p.A, sis à Trieste. Le groupe d'assurance leader sur le plan mondial compte parmi les 50 plus grandes entreprises dans le monde. Plus de 55 millions de clientes et clients dans plus 60 pays font confiance aux compétences de longue date de l'assureur.

Le Groupe Generali Suisse travaille en étroite collaboration avec le Groupe Generali et ses sociétés sœurs partout dans le monde. Il partage leur vision, leur mission et leurs valeurs.

Structure de direction (depuis le 1.1.2017)



# Editorial

## Chers clients Chers collaborateurs Chers lecteurs

Chez Generali, les clients ont la priorité absolue. Comprendre leurs besoins et leur proposer des solutions appropriées, tel est à la fois notre devoir et notre motivation. Afin de répondre à cette exigence, Generali a redéfini et adapté son orientation stratégique, sous la houlette de son nouveau CEO, Andreas Krümmel. Sous la devise *Simpler, Smarter, Faster*, nous avons pour ambition d'être pour nos clients le premier choix sur le marché suisse de l'assurance.

Pour donner à Generali plus de souplesse et d'efficacité, nous avons procédé l'an dernier à une transformation – qui est appelée à se poursuivre – tant au niveau de l'organisation que du personnel. Le passage d'une organisation décentralisée à une organisation centralisée fait partie de cette nouvelle orientation. Nous renforçons le site d'Adliswil afin d'unir nos forces pour mieux aborder le changement.

## Objectifs dépassés malgré un environnement difficile

Malgré un environnement de marché qui reste difficile, le résultat annuel 2016 s'est révélé très réjouissant. Le résultat global s'est élevé à CHF 191,7 millions, ce qui constitue une croissance de 23,8 % par rapport à l'exercice précédent.

Les affaires d'assurance-vie restent en recul. Cela est dû en particulier à la diminution de la part d'assurances-vie conventionnelles, qui a baissé de 18,0 % par rapport à l'ensemble des primes brutes émises. Nous avons lancé de nouveaux produits innovants afin de contrecarrer cette tendance. Dans les assurances non-vie, en revanche, le volume de primes a augmenté (+2,2 %). Comme lors de l'exercice précédent, le ratio combiné a atteint un excellent niveau, établi à 92,8 %, soit légèrement supérieur à celui de l'exercice précédent. Nous avons, en 2016, à nouveau bénéficié d'une évolution des sinistres en recul, sans événements naturels de grande ampleur. En hausse de 4,8 %, les placements de capitaux se sont également bien comportés malgré un environnement de marché difficile et ont contribué de façon substantielle au résultat annuel réjouissant.

## Plus proche du client

*Pour comprendre, il faut savoir écouter.* Notre campagne d'image résume notre philosophie d'entreprise et est l'expression de notre culture du service solidement ancrée. C'est sur cette base qu'a été élaborée la campagne produits actuelle, qui thématise les besoins de nos clients depuis leur enfance. Car nous nous

intéressons individuellement à chacun de nos clients, et nous tenons à aborder les sujets qui les touchent vraiment. En d'autres termes: l'innovation n'est pas pour nous une fin en soi, mais elle nous permet d'offrir à nos clients une véritable valeur ajoutée.

L'élaboration de nouveaux produits a occupé une place centrale au cours de l'année 2016. Compte tenu de la faiblesse actuelle des taux et de la volatilité des marchés, les assurances-vie constituent un modèle opérationnel qui doit être redéfini et qui exige des alternatives adaptées à notre époque. A cet égard, nous avons déjà osé l'évolution vers les affaires liées à des fonds. Cette attitude tournée vers l'avenir permet à Generali de s'affirmer dans l'environnement de marché actuel et prouve qu'elle a le courage d'emprunter de nouveaux chemins. Les petites et moyennes entreprises ont été, elles aussi, un thème central l'an dernier. A l'avenir, nous entendons investir davantage dans les affaires avec la clientèle entreprise et mieux positionner Generali dans ce domaine.

Afin de maintenir notre force d'innovation, nous avons, dans le cadre de la restructuration, créé une équipe dédiée à ce sujet. Celle-ci génère, en collaboration avec des hautes écoles et des start-up, un pipeline d'idées inspiré des besoins des clients actuels. Generali crée ainsi en permanence de nouveaux produits et prestations de services, qui surprennent de manière positive nos clients et renforcent la réputation de Generali en tant qu'assurance innovante.

## La numérisation présente un gros potentiel

Pour nos clients, l'interaction avec Generali doit être aussi simple et directe que possible, quel que soit le point de contact. C'est pourquoi une grande importance est accordée à la numérisation à tous les niveaux du Customer Journey. La réalisation de notre nouveau site web moderne constitue un premier signe visible dans ce sens. La nouvelle plateforme permet une communication encore plus simple et rapide avec nos clients.

En parallèle, nous travaillons sans relâche à la numérisation d'autres processus, afin que nos clients puissent échanger plus rapidement et simplement avec Generali. Dans cette optique, l'association des structures de vente classiques à de nouvelles solutions numériques revêt une importance fondamentale. La numérisation présente un potentiel énorme, que nous entendons utiliser à l'avenir au profit de nos clients.

## Notre succès est l'œuvre de nos collaborateurs

En définitive, ce sont nos collaborateurs qui influencent la satisfaction de nos clients de la manière la plus décisive et qui déterminent ainsi le succès de notre action. Ils méritent pour leur

engagement nos remerciements les plus sincères et toute notre reconnaissance. Leur satisfaction nous tient à coeur. Les résultats des sondages des collaborateurs montrent que nous répondons parfaitement à cet objectif. Nous sommes conscients que des changements organisationnels peuvent être source d'incertitude et, parfois aussi, d'insatisfaction. C'est pourquoi nous encourageons un feed-back ouvert, afin que nous puissions améliorer au plus vite les situations qui ne seraient pas encore optimales. Nous voulons offrir un environnement de travail moderne et accroître encore le niveau de satisfaction. Nous y parvenons non seulement en mettant en place une organisation plus souple, mais aussi grâce à notre offre diversifiée de possibilités de carrière et de formation continue, qui nous permet de nous attacher les services des meilleurs talents et de les garder avec nous.

Nous remercions nos clients de leur fidélité et de leur confiance. Leurs nombreux feed-back positifs, le progrès de la transformation ainsi que les succès enregistrés l'an dernier nous confirment que nous sommes sur la bonne voie. Nous sommes plus forts et plus confiants face aux défis des années à venir, nous poursuivons notre évolution et aspirons à comprendre les besoins de nos clients et à leur offrir la solution optimale.



Jaime Anchústegui  
Président du Conseil  
d'administration



Andreas Krümmel  
Chief Executive Officer

---

# Chiffres clés des différents domaines<sup>1</sup>

## ASSURANCES-VIE

en mio. CHF	31.12.2016	31.12.2015	Variation
<b>Primes brutes émises totales</b>	<b>1 222,8</b>	<b>1 319,6</b>	<b>-7,3 %</b>
dont:			
<b>Assurances-vie liées à des fonds</b>	<b>827,3</b>	<b>837,2</b>	<b>-1,2 %</b>
dont à primes en cours	816,8	836,9	-2,4 %
dont à primes uniques	10,5	0,3	
<b>Assurances-vie conventionnelles</b>	<b>395,5</b>	<b>482,4</b>	<b>-18,0 %</b>
dont à primes en cours	385,6	391,4	-1,5 %
dont à primes uniques	9,9	91,0	-89,1 %
<b>Annual Premium Equivalent</b>	<b>52,3</b>	<b>72,3</b>	<b>-27,6 %</b>
<b>New Business Value</b>	<b>53,2</b>	<b>16,8</b>	<b>+216,7 %</b>
<b>New Business Margin</b>	<b>101,6%</b>	<b>23,2%</b>	<b>+78,4 p.p.</b>

### Primes brutes

Au cours de l'exercice 2016, les primes ont enregistré une baisse de 7,3 % dans le domaine de l'assurance-vie. Cette baisse est due principalement au recul des ventes des produits conventionnels financés au moyen de primes uniques ainsi qu'à la suspension de la production nouvelle dans notre société d'assurance-vie établie dans la Principauté de Liechtenstein. Les affaires financées au moyen de primes uniques ont diminué en 2016 de 89,1 % par rapport à l'exercice précédent, car la vente de polices de libre passage n'a repris qu'en octobre 2016.

Les primes encaissées des affaires financées par des primes en cours se sont élevées pendant la période sous revue à CHF 1 202 millions et ont enregistré ainsi un recul de 2,1 % par rapport à l'exercice précédent.

Représentant plus de 68 % du montant total des primes encaissées, les assurances-vie liées à des fonds restent la principale source de revenus dans le domaine des assurances-vie. Le volume des affaires d'assurance-vie conventionnelle a diminué de 18,0 % à CHF 395,5 millions, ce qui est une conséquence de notre stratégie au troisième trimestre 2015.

### Annual Premium Equivalent

L'Annual Premium Equivalent (APE) est un indicateur qui nous permet de réunir les primes encaissées issues des nouvelles affaires à primes uniques et celles provenant des nouvelles affaires à primes en cours. A cette fin, les primes uniques sont prises en compte à hauteur de 10 % et additionnées aux primes en cours.

Dans les nouvelles affaires, nous avons enregistré au cours de l'exercice 2016 un recul de 27,6 % par rapport à l'exercice précédent en raison de la suspension de la production des produits d'épargne traditionnels. La vente de nouveaux produits dans le domaine de l'assurance-vie liée à des fonds n'a compensé que partiellement ce recul.

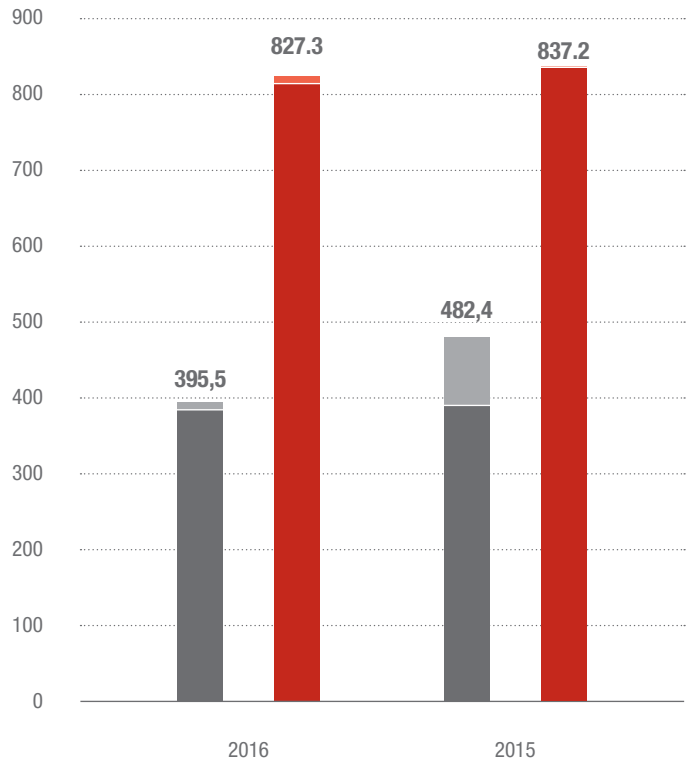
### New Business Value

La valeur des nouvelles affaires (New Business Value) a augmenté pendant la période sous revue de 216,7 %, en particulier du fait de la vente de nouveaux produits dans le domaine de l'assurance-vie liée à des fonds. La vente de produits d'épargne traditionnels a été suspendue lors de l'exercice précédent, si bien que l'accent a pu être mis davantage sur la vente de produits plus rentables liés à des fonds.

<sup>1</sup> Indicateurs agrégés IFRS



**Primes brutes émises**  
en mio. CHF



■ Assurances-vie conventionnelles à primes en cours  
■ Assurances-vie conventionnelles à primes uniques

■ Assurances-vie liées à des fonds à primes en cours  
■ Assurances-vie liées à des fonds à primes uniques

## ASSURANCES NON-VIE

en mio. CHF	31.12.2016	31.12.2015	Variation
<b>Primes brutes émises totales</b>	<b>828,9</b>	<b>811,0</b>	<b>+ 2,2%</b>
dont:			
Assurances véhicules à moteur	337,8	352,7	- 4,2%
Assurances choses et entreprises	246,3	240,6	+ 2,4%
Assurances maladie et accidents	244,8	217,7	+ 12,5%
<b>Ratio combiné</b>	<b>92,8%</b>	<b>92,2%</b>	<b>+ 0,6 p.p.</b>
dont taux de sinistres net	67,5%	68,3%	- 0,8 p.p.
dont taux de charges net	25,3%	23,9%	+ 1,4 p.p.

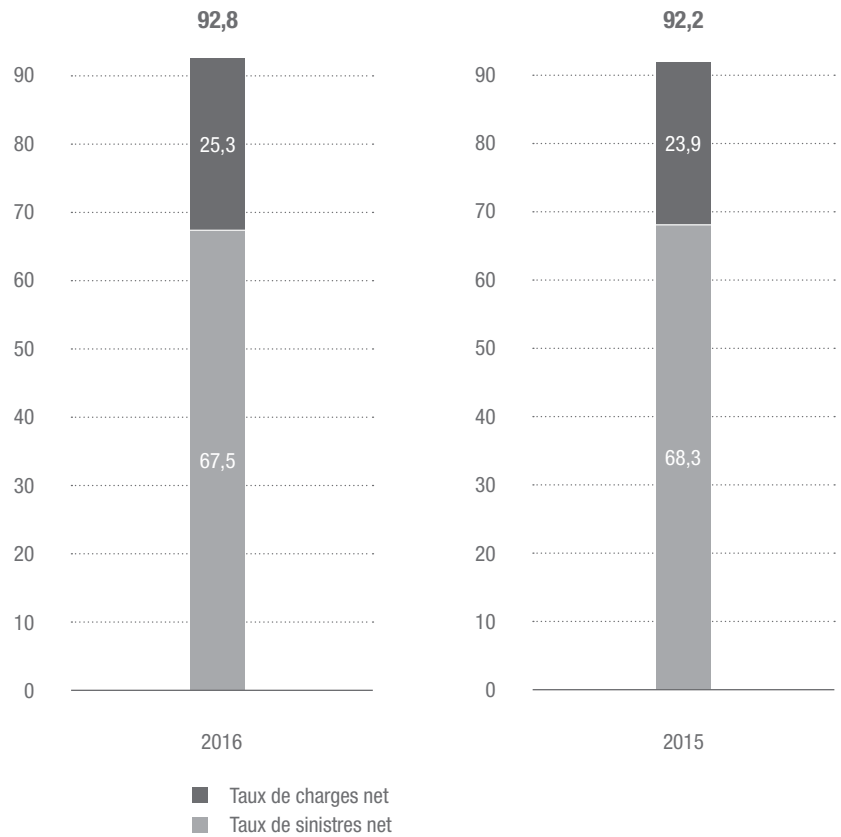
### Primes brutes

Dans le domaine des assurances non-vie, les primes ont augmenté au total de 2,2 %. Avec une part proche de 41 % du volume total des primes, les assurances véhicules à moteur constituent la branche la plus importante. Le recul de 4,2 % est la conséquence de nos efforts visant à accroître la rentabilité des affaires. Les nouvelles affaires ont progressé de 2,0 % par rapport à l'exercice précédent. Dans les autres branches non-vie, nous avons enregistré une croissance de 7,2 % en moyenne, due en particulier à l'évolution positive des assurances maladie et accidents.

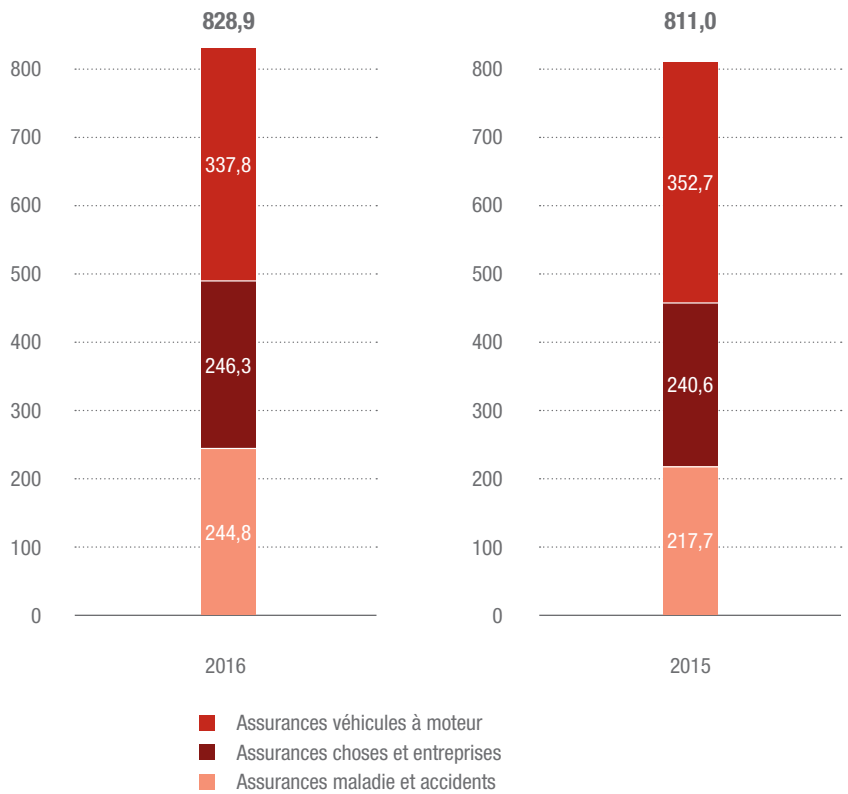
### Ratio combiné

L'accent mis sur l'amélioration de la rentabilité se reflète aussi dans l'évolution du taux de sinistres, qui a diminué de 0,8 point de pourcentage. Le ratio combiné a augmenté à 92,8 % et a été influencé par la hausse du taux de charges. La hausse du taux de charges s'explique principalement par les commissions directes et la croissance des nouvelles affaires.

**Ratio combiné**  
en pourcentages



**Primes brutes émises**  
en mio. CHF



## PLACEMENTS DE CAPITAUX ET FONDS

à leur valeur de marché, en mio. CHF			2016			2015	Variation
	Vie	Non-vie	Total	Vie	Non-vie	Total	
Immeubles	890,3	574,5	<b>1 464,8</b>	831,5	546,9	<b>1 378,4</b>	+ 6,2 %
Hypothèques	670,7	141,2	<b>811,9</b>	576,3	134,5	<b>710,8</b>	+ 14,2 %
Obligations	4 349,2	910,6	<b>5 259,8</b>	3 839,0	841,5	<b>4 680,5</b>	+ 12,3 %
Actions	167,3	63,7	<b>231</b>	161,8	133,1	<b>294,9</b>	-21,6 %
Marché monétaire	248,0	56,2	<b>304,2</b>	211,0	89,5	<b>300,5</b>	+ 1,2 %
Produits dérivés	678,6	–	<b>678,6</b>	734,3	–	<b>734,3</b>	-7,5 %
Autres	105,4	49,2	<b>154,6</b>	104,2	64,5	<b>168,7</b>	-8,3 %
<b>Total</b>	<b>7 109,5</b>	<b>1 795,4</b>	<b>8 904,9</b>	<b>6 458,1</b>	<b>1 810,0</b>	<b>8 268,1</b>	<b>+ 7,7 %</b>
Parts d'assurances-vie liées à des fonds	8 338,3	–	<b>8 338,3</b>	8 179,6	–	<b>8 179,6</b>	+ 1,9 %
<b>Total global</b>	<b>15 447,8</b>	<b>1 795,4</b>	<b>17 243,2</b>	<b>14 637,7</b>	<b>1 810,0</b>	<b>16 447,7</b>	<b>+ 4,8 %</b>

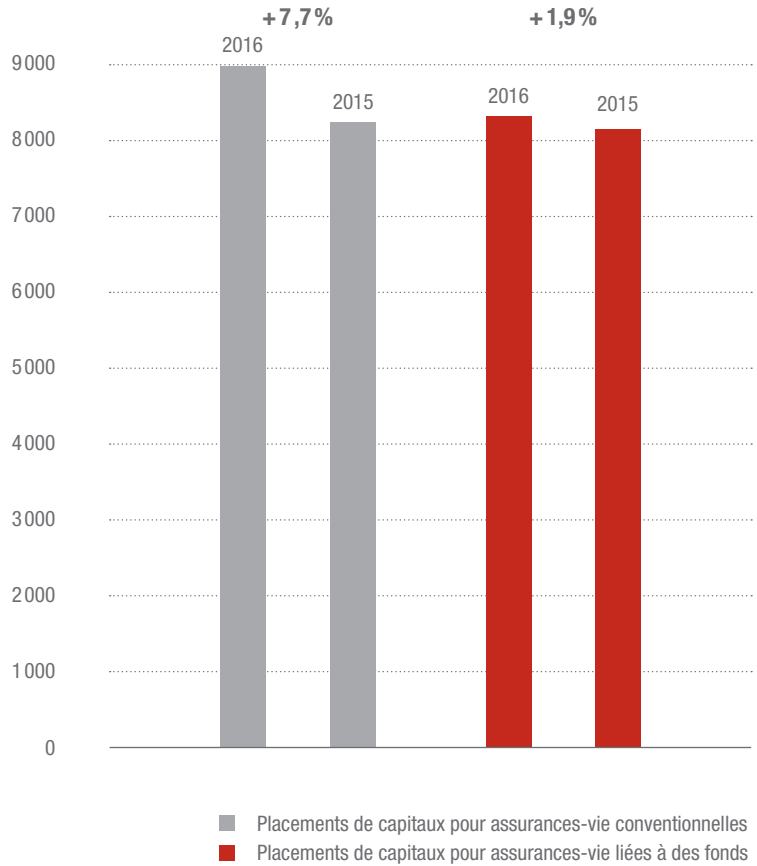
En 2016, le portefeuille global de placements de capitaux à leur valeur de marché s'est renforcé pour passer de CHF 16,4 milliards à CHF 17,2 milliards, soit une progression de 4,8 %. Cette augmentation a résulté pour 51,7 % de placements de capitaux conventionnels et pour 48,3 % de placements effectués dans le cadre des assurances-vie liées à des fonds.

Durant l'exercice sous revue, le portefeuille de placements conventionnels a augmenté pour atteindre CHF 8,9 milliards (+ 7,7 %). Afin de garantir un rendement convenable dans un environnement des taux difficile, nous avons à nouveau étendu le portefeuille d'obligations étrangères (avec couverture du risque de change) à plus long terme. Nous avons en même temps renforcé le portefeuille d'hypothèques. Des investissements nets d'environ CHF 600 millions, dont CHF 110 millions d'hypothèques, CHF 350 millions d'obligations suisses et EUR, ainsi que d'autres investissements dans des fonds en USD, ont été effectués. L'exposition aux risques des fonds en actions a été encore réduite suite à la vente de parts de fonds supplémentaires en francs.

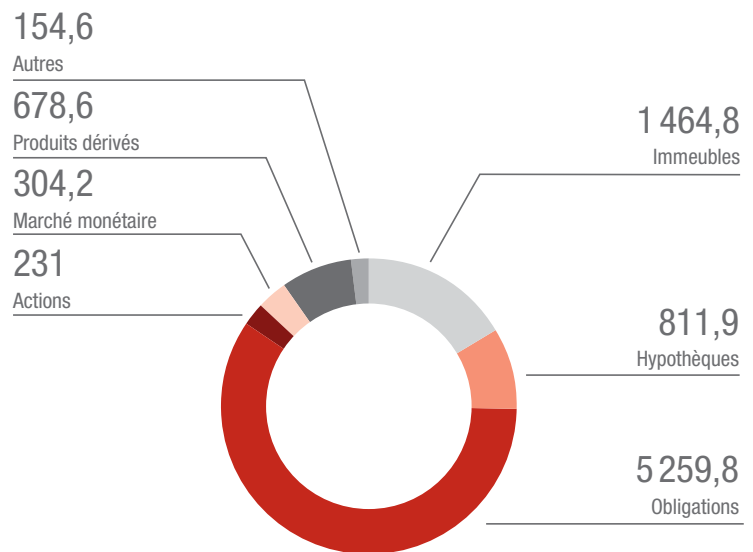
Les placements pour les assurances-vie liées à des fonds ont augmenté de 1,9 % au cours de l'exercice sous revue, pour atteindre CHF 8,3 milliards. Generali Assurances de personnes SA a enregistré une croissance dans les fonds en actions et les fonds en obligations. L'évolution négative du marché par rapport à 2015 s'est toutefois poursuivie dans les fonds obligataires tant étrangers – en particulier européens – que suisses. En revanche, la performance de notre portefeuille de fonds en actions a été globalement positive.

Le retour sur investissement total pour l'ensemble des placements de capitaux a atteint 3,9 %, soit un résultat supérieur à la valeur de référence, en particulier grâce à la bonne performance des obligations en monnaie étrangère ainsi que celle des biens immobiliers. Les taux en constante baisse ont encore malmené le marché des obligations suisse en 2016, en dépit d'un léger renversement de la tendance au quatrième trimestre. En 2016, le Swiss Bond Index n'a gagné que 1,3 % et le SMI a perdu 6,8 % par rapport à l'exercice précédent. Afin de compenser les faibles rendements sur les marchés des obligations suisses, la durée moyenne dans le portefeuille d'obligations au cours de l'année a de nouveau été augmentée, le portefeuille d'hypothèques a été renforcé et les investissements dans les obligations européennes ont été accrus. La capacité bénéficiaire des immeubles, toujours très bonne, celle des fonds, bonne également, ainsi qu'un rendement supérieur aux attentes issu d'investissements dans des valeurs européennes nous ont permis d'atteindre un très bon résultat opérationnel, supérieur à celui de l'exercice précédent.

**Placements de capitaux**  
à leur valeur de marché, en mio. CHF



**Placements de capitaux conventionnels 2016**  
à leur valeur de marché, en mio. CHF



# Rapports financiers des principales sociétés\*

## GENERALI ASSURANCES DE PERSONNES SA

### Bilan

en mio. CHF	31.12.2016	31.12.2015
<b>Actif</b>		
Placements de capitaux	5 073,8	4 679,3
Biens immobiliers	717,7	735,7
Titres à revenu fixe	2 569,0	2 593,6
Prêts	121,7	122,1
Hypothèques	751,7	657,3
Autres placements de capitaux	913,7	570,6
Placements de capitaux pour assurances-vie liées à des fonds	8 579,8	8 336,6
Créances nées d'instruments financiers dérivés	144,9	5,2
Créances de dépôts sur réassurance	0,7	0,9
Liquidités	725,5	832,1
Part de provisions techniques pour réassurance	35,4	24,9
Charges d'acquisition inscrites à l'actif	759,1	796,5
Créances nées d'opérations d'assurance	21,0	19,6
Autres créances	40,5	32,6
Actifs de régularisation	62,6	61,7
<b>Total de l'actif</b>	<b>15 443,3</b>	<b>14 789,4</b>
<b>Passif</b>		
Provisions techniques d'assurance	4 188,5	3 929,0
Provisions techniques pour assurances-vie liées à des fonds	8 428,6	8 089,7
Provisions non techniques	141,0	160,0
Dettes nées d'instruments financiers dérivés	10,2	8,7
Dettes de dépôts sur contrats de réassurance cédés	54,1	56,2
Dettes nées d'opérations d'assurance	231,6	186,4
Autres passifs	714,6	806,2
Passifs de régularisation	48,5	52,8
Dettes de rang subordonné	210,2	213,1
<b>Total des fonds de tiers</b>	<b>14 027,3</b>	<b>13 502,1</b>
Capital social	106,9	106,9
Réserves légales issues du capital	522,7	522,7
Réserves légales issues du bénéfice	51,5	51,5
Réserves volontaires issues du bénéfice	734,9	606,2
Report de bénéfice	606,2	540,1
Bénéfice de l'exercice	128,7	66,1
<b>Total des fonds propres</b>	<b>1 416,0</b>	<b>1 287,3</b>
<b>Total du passif</b>	<b>15 443,3</b>	<b>14 789,4</b>

\* Comptes annuels statutaires

## Compte de résultat

en mio. CHF	2016	2015
Primes brutes	1 132,9	1 219,1
Part de réassurance des primes brutes	-15,6	-16,5
<b>Primes pour compte propre</b>	<b>1 117,3</b>	<b>1 202,6</b>
Variation des reports de primes	2,8	-0,4
Part de réassurance sur variation des reports de primes	-0,6	-0,5
<b>Primes acquises pour compte propre</b>	<b>1 119,5</b>	<b>1 201,7</b>
Autres produits nés d'opérations d'assurance	0,4	0,4
<b>Total des produits nés d'opérations d'assurance</b>	<b>1 119,9</b>	<b>1 202,1</b>
Montants bruts payés pour sinistres	-613,9	-622,8
Part de réassurance sur montants payés pour sinistres	7,1	7,0
Variation des provisions techniques d'assurance	-262,1	-191,2
Part de réassurance sur variation des provisions techniques d'assurance	11,1	0,6
Variation des provisions techniques pour assurances-vie liées à des fonds	-338,9	-105,7
<b>Dépenses pour sinistres pour compte propre</b>	<b>-1 196,7</b>	<b>-912,1</b>
Charges d'acquisition et d'administration	-187,9	-167,1
Part de réassurance sur charges d'acquisition et d'administration	0,9	1,0
<b>Charges d'acquisition et d'administration pour compte propre</b>	<b>-187,0</b>	<b>-166,1</b>
Autres dépenses techniques pour compte propre	-0,9	-1,1
<b>Total des dépenses nées d'opérations d'assurance</b>	<b>-1 384,6</b>	<b>-1 079,3</b>
Produits des placements de capitaux	155,3	152,8
Dépenses pour placements de capitaux	-52,9	-117,2
<b>Résultat des placements de capitaux</b>	<b>102,4</b>	<b>35,6</b>
Résultat du capital et des intérêts pour assurances-vie liées à des fonds	276,9	-151,0
Autres revenus financiers	65,5	126,1
Autres charges financières	-25,9	-62,5
<b>Résultat d'exploitation</b>	<b>154,2</b>	<b>70,9</b>
Charges d'intérêts pour les dettes portant intérêts	-9,7	-8,8
Autres revenus	20,9	23,7
Autres charges	-2,3	-0,9
<b>Bénéfice avant impôts</b>	<b>163,1</b>	<b>84,9</b>
Impôts directs	-34,4	-18,8
<b>Bénéfice de l'exercice</b>	<b>128,7</b>	<b>66,1</b>

**GENERALI ASSURANCES GÉNÉRALES SA****Bilan**

en mio. CHF	31.12.2016	31.12.2015
<b>Actif</b>		
Placements de capitaux	1 620,1	1 622,0
Biens immobiliers	267,8	267,1
Participations	250,0	250,0
Titres à revenu fixe	656,7	629,6
Prêts vis-à-vis de sociétés affiliées	40,0	40,0
Hypothèques	141,2	134,5
Placements collectifs de capitaux	264,4	300,8
Créances nées d'instruments financiers dérivés	1,0	3,6
Créances de dépôts sur réassurance	0,1	0,1
Liquidités	154,9	198,4
Part de provisions techniques pour réassurance	81,0	76,8
Immobilisations corporelles	0,2	0,5
Créances nées d'opérations d'assurance	21,3	20,3
Autres créances	14,0	13,8
Actifs de régularisation	8,0	8,1
<b>Total de l'actif</b>	<b>1 900,6</b>	<b>1 943,6</b>
<b>Passif</b>		
Provisions techniques d'assurance	1 174,7	1 158,1
Provisions non techniques d'assurance	104,5	134,9
Dettes nées d'instruments financiers dérivés	81,0	81,0
Dettes de dépôts sur contrats de réassurance cédés	0,6	1,3
Dettes nées d'opérations d'assurance	0,1	0,2
Engagements envers des sociétés affiliées	1,6	2,4
Autres passifs	21,7	22,7
Passifs de régularisation	202,4	218,1
<b>Total des fonds de tiers</b>	<b>1 586,6</b>	<b>1 618,7</b>
Capital social	27,3	27,3
Réserves légales issues du capital	17,3	17,3
Réserves légales issues du bénéfice	16,0	16,0
Réserves volontaires issues du bénéfice	253,4	264,3
Report de bénéfice	178,8	206,2
Bénéfice de l'exercice	74,6	58,1
<b>Total des fonds propres</b>	<b>314,0</b>	<b>324,9</b>
<b>Total du passif</b>	<b>1 900,6</b>	<b>1 943,6</b>



## Compte de résultat

en mio. CHF	2016	2015
Primes brutes	792,5	777,3
Part de réassurance des primes brutes	-102,7	-98,1
<b>Primes pour compte propre</b>	<b>689,8</b>	<b>679,2</b>
Variation des reports de primes	0,6	0,8
Part de réassurance sur variation des reports de primes	-1,1	-1,3
<b>Primes acquises pour compte propre</b>	<b>689,3</b>	<b>678,7</b>
Autres produits nés d'opérations d'assurance	0,9	0,9
<b>Total des produits nés d'opérations d'assurance</b>	<b>690,2</b>	<b>679,6</b>
Montants bruts payés pour sinistres	-527,5	-554,7
Part de réassurance sur montants payés pour sinistres	64,9	71,1
Variation des provisions techniques d'assurance	-17,3	-10,8
Part de réassurance sur variation des provisions techniques d'assurance	5,3	20,6
<b>Dépenses pour sinistres pour compte propre</b>	<b>-474,6</b>	<b>-473,8</b>
Charges d'acquisition et d'administration	-192,6	-187,6
Part de réassurance sur charges d'acquisition et d'administration	16,1	16,7
<b>Charges d'acquisition et d'administration pour compte propre</b>	<b>-176,5</b>	<b>-170,9</b>
Autres dépenses techniques pour compte propre	-4,1	-4,3
<b>Total des dépenses nées d'opérations d'assurance</b>	<b>-655,2</b>	<b>-649,0</b>
Revenus des placements de capitaux	56,6	64,1
Dépenses pour placements de capitaux	-22,2	-60,1
<b>Résultat des placements de capitaux</b>	<b>34,4</b>	<b>4,0</b>
Autres revenus financiers	2,1	57,4
Autres charges financières	-2,7	-53,9
<b>Résultat d'exploitation</b>	<b>68,8</b>	<b>38,1</b>
Charges d'intérêts pour les dettes portant intérêts	-1,6	-1,7
Autres revenus	28,9	40,0
Autres charges	-1,7	-1,8
<b>Bénéfice avant impôts</b>	<b>94,4</b>	<b>74,6</b>
Impôts directs	-19,8	-16,5
<b>Bénéfice de l'exercice</b>	<b>74,6</b>	<b>58,1</b>

**FORTUNA COMPAGNIE D'ASSURANCE DE PROTECTION JURIDIQUE SA****Bilan**

en mio. CHF	31.12.2016	31.12.2015
<b>Actif</b>		
Placements de capitaux	60,1	63,4
Liquidités	6,4	2,5
Créances nées d'opérations d'assurance	3,4	3,1
Autres créances	1,5	0
<b>Total de l'actif</b>	<b>71,4</b>	<b>69,0</b>
<b>Passif</b>		
Provisions techniques d'assurance	44,2	42,2
Provisions non techniques d'assurance	1,3	1,3
Dettes nées d'opérations d'assurance	0,4	0,3
Autres passifs	1,6	2,3
Passifs de régularisation	4,0	3,7
<b>Total des fonds de tiers</b>	<b>51,5</b>	<b>49,8</b>
Capital social	3,0	3,0
Réserves légales issues du bénéfice	1,5	1,5
Réserves volontaires issues du bénéfice	15,4	14,7
Report de bénéfice	11,7	10,4
Bénéfice de l'exercice	3,7	4,3
<b>Total des fonds propres</b>	<b>19,9</b>	<b>19,2</b>
<b>Total du passif</b>	<b>71,4</b>	<b>69,0</b>

## Compte de résultat

en mio. CHF	2016	2015
Primes brutes	36,3	33,6
Variation des reports de primes pour compte propre	-0,9	-0,5
<b>Primes acquises pour compte propre</b>	<b>35,4</b>	<b>33,1</b>
<b>Total des produits nés d'opérations d'assurance</b>	<b>35,4</b>	<b>33,1</b>
Montants bruts payés pour sinistres	-18,3	-18,4
Variation des provisions techniques	-1,1	0,8
<b>Dépenses pour sinistres pour compte propre</b>	<b>-19,4</b>	<b>-17,6</b>
Charges d'acquisition et d'administration	-12,2	-10,7
<b>Total des dépenses nées d'opérations d'assurance</b>	<b>-31,6</b>	<b>-28,3</b>
Revenus des placements de capitaux	1,3	1,6
Dépenses pour placements de capitaux	-0,5	-0,9
<b>Résultat des placements de capitaux</b>	<b>0,8</b>	<b>0,7</b>
<b>Résultat d'exploitation</b>	<b>4,6</b>	<b>5,5</b>
<b>Bénéfice avant impôts</b>	<b>4,6</b>	<b>5,5</b>
Impôts directs	-0,9	-1,2
<b>Bénéfice de l'exercice</b>	<b>3,7</b>	<b>4,3</b>

**GENERALI (SUISSE) HOLDING SA****Bilan**

en mio. CHF	31.12.2016	31.12.2015
<b>Actif</b>		
Liquidités et dépôts à terme	9,2	5,2
Créances	0,0	0,0
Comptes de régularisation	25,0	102,1
<b>Total de l'actif circulant</b>	<b>34,2</b>	<b>107,3</b>
Participations	1 473,3	1 474,5
<b>Prêts de rang subordonné à des sociétés affiliées</b>	<b>210,2</b>	<b>213,1</b>
<b>Total des immobilisations</b>	<b>1 683,5</b>	<b>1 687,6</b>
<b>Total de l'actif</b>	<b>1 717,7</b>	<b>1 794,9</b>
<b>Passif</b>		
Autres dettes à court terme	0,3	1,8
Engagements envers des sociétés affiliées	0,1	0,4
Comptes de régularisation	5,4	5,3
<b>Fonds de tiers à court terme</b>	<b>5,8</b>	<b>7,5</b>
Prêts de sociétés affiliées	40,0	40,0
Prêts de sociétés proches	214,5	217,5
Prêts de tiers	0	100,0
Provisions	68,0	67,0
<b>Fonds de tiers à long terme</b>	<b>322,5</b>	<b>424,5</b>
<b>Total des fonds de tiers</b>	<b>328,3</b>	<b>432,0</b>
<b>Prêts de rang subordonné de personnes proches</b>	<b>67,0</b>	<b>67,9</b>
Capital social	4,3	4,3
Réserves légales issues du capital	487,0	487,0
Réserves légales issues du bénéfice	225,6	225,6
Réserves volontaires issues du bénéfice	605,5	578,1
Réserves libres	136,5	136,5
Report de bénéfice	441,6	329,1
Bénéfice de l'exercice	27,4	112,5
<b>Total des fonds propres</b>	<b>1 322,4</b>	<b>1 295,0</b>
<b>Total du passif</b>	<b>1 717,7</b>	<b>1 794,9</b>

## Compte de résultat

en mio. CHF	2016	2015
<b>Produits</b>		
Revenu des participations	28,1	102,2
Revenu des titres et intérêts	10,7	15,8
Prélèvement sur les provisions	1,1	9,6
<b>Total des produits</b>	<b>39,9</b>	<b>127,6</b>
<b>Charges</b>		
Charges d'intérêts	8,6	10,9
Charges administratives	1,8	1,7
Attribution aux provisions	2,0	0,1
Taxes et charges	0,1	2,4
<b>Total des charges</b>	<b>12,5</b>	<b>15,1</b>
<b>Bénéfice de l'exercice</b>	<b>27,4</b>	<b>112,5</b>

# Mentions légales

## **Editeur**

Generali (Suisse) Holding SA  
Soodmattenstrasse 10  
8134 Adliswil 1  
Téléphone +41 58 472 40 40  
Fax +41 58 472 44 25  
info.ch@generali.com  
generali.ch

## **Maquette et réalisation**

Y&R Group Switzerland

---

# Adresses de contact

**Generali (Suisse) Holding SA**

Soodmattenstrasse 10  
8134 Adliswil 1  
Téléphone +41 58 472 40 40  
Fax +41 58 472 44 25  
info.ch@generali.com  
generali.ch

**Generali Assurances de personnes SA**

Soodmattenstrasse 10  
8134 Adliswil 1  
Téléphone +41 58 472 44 44  
Fax +41 58 472 55 55  
life.ch@generali.com

**Fortuna Assurances sur la vie SA Vaduz**

Städtle 35  
FL-9490 Vaduz  
Téléphone +423 236 15 45  
Fax +423 236 15 46  
fl.service@fortuna.li  
www.fortuna.li

**Generali Assurances Générales SA**

Avenue Perdtemps 23  
1260 Nyon 1  
Téléphone +41 58 471 01 01  
Fax +41 58 471 01 02  
nonlife.ch@generali.com

**Fortuna Compagnie d'Assurance de Protection Juridique SA**

Soodmattenstrasse 2  
8134 Adliswil 1  
Téléphone +41 58 472 72 00  
Fax +41 58 472 72 01  
info.rvg.ch@generali.com

**Fortuna Investment SA**

Soodmattenstrasse 10  
8134 Adliswil 1  
Téléphone +41 58 472 53 06  
Fax +41 58 472 53 39  
investment.ch@generali.com

---

